



Silmapaistvamad kultuuritegijad said isetegevuslaste peol tunnustuse

Traditsiooniks saanud Tabivere valla isetegevuslaste kultuuriõhtul tunnustati tänava esmakordselt erinevate kultuurivaldkondade tublimaid tegijaid. Aunimetuse Tabivere valla isetegevuskollektiiv 2013 otsustas publik anda Maarja-Magdaleena segakoorile.

Tabivere rahvamajas peetud isetegevuslaste peo juhatajad perenaiseliku mäluse ja väarikusega sisse selle juhataja Terje Paalits ning tema Maarja kolleeg Tiia Pärtelpoeg. Kogu valla kultuurirahva ühine esinemine toimuski esmakordselt Maarja-Magdaleenas 1999. aastal. Iga kord on tavaks kujunenud sündmusele midagi uut lisatud. Nii otsustati seekord publiku hääletuse põhjal välja selgitada aasta isetegevuskollektiiv. Nominandi staatusesse olid saanud mullu koduvalda kõige aktiivsemalt esindanud Maarja-Magdaleena segakoor ja Tabivere huviteater. Mõlemad kultuuriühendused tõid oma loominguga rahva ette ka peoõhtul. Maarja-Magdaleena segakoor esitas laule 4.–6. juulini Tallinnas teoks saava laulupeo „Aja puudutus. Puu-

dutuse aeg“ repertuaarist. Suursündmusele pääsemine ongi praegu koorile peaesmärk.

Tabivere huviteatri näitlejad Linda Amjärv ja Esta Sokk esitasid vene keelest tõlgitud šketsi „Kõige parem mees“. Esta Sokk märkis, et teatriseltskonda on koos hoidnud tõsine soov näitemänguga tegeleda. „Praegu on juba uued tekstid üles otsitud ja varsti hakkame jälle proovidega peale,“ ütles ta.

Hääletustulemusega 31 : 9 valisid kohalolijad Tabivere valla isetegevuskollektiiviks Maarja-Magdaleena segakoori. „Eks iga esinemine on tähtis ja igal kontserdil tahame anda parimat. Millega just südamed oleme võitnud seda ei tea. Aga tean, et meie segakoori lauljad laulavad südamest, mida on kindlasti tunda ka esinemistel. Ma ei taha kunagi liiga teha ka neile, kelle lauluhääl vajab teise laulja tuge. See loobki ühtsusetunde ja üksmeelsuse,“ arvas koorijuht Liia Koorts.

Terje Paalitsa sõnul autasustatakse Maarja-Magdaleena segakoori karikaga. „See pole aga rändkarikas. Järgmisel aastal publiku poolehoidu võitnud kollektiiv saab juba uue karika,“ lisas rahvamaja juhataja.

Kultuurikollektiivis läbi viidud hääletuste põhjal selgitati välja ka iga huviringi tublimad. Maarja seeniortantsurühmast pälvis tunnustuse Vahta Pilden. „Tantsimine hoiab mind noorena ja virgema ning annab rõõmu juurde,“ lausus Maarja rahvamajas peaaegu kümnendat aastat tantsiv Vahta. Ta aitab kaasa ka tantsude seadmisele. „Meie line-tantsurühm otsustas esile tõsta oma eestvedajat Rita Vahterit, kellele igati olulised tulemus ja täiuslikkus. Wiera teater (teatritegelase August Wiera järgi) pidas enda hulgast säravamaks Heli Täpsit – tõsist isetegevuse armastajat ja paikkonna kultuurielus kaasalööjat,“ rääkis Tiia Pärtelpoeg.

Maarja-Magdaleena segakoor pidas tunnustuskirja vääriliseks Kalev Kurssi. „Ta on meie koori pidevalt esindanud ainsa tenorina. Nüüd on talle lisandunud ka noormehed, keda ta siiralt toetab ja aitab. Ta on alati esimeste hulgas. kes ütleb „Teeme ära!“. Ta on meie kollektiivis väga kindel käsi, väga harva kui proovist puudub,“ rääkis dirigent Liia Koorts. Armas-tava õena ei jätnud koorijuht mõistagi mainimata, et Kalev on ta vend.



Tabivere rahvamaja juhataja Terje Paalits annab tunnustuskarika üle Maarja-Magdaleena segakoori juhile Liia Koortsile.

„Arvestades arvukat liikmeskonda peeti mõistlikuks ära märkida ka teist lauljat, kelleks on toimekas ja päikeserattana särav Anne Otsus,“ ütles Liia Koorts. Koori liige Tiia Pärtelpoeg kiitis Annet ka nootide korras hoidmise ja proovides kohvikeetmise eest. Maarja-Magdaleena meesansambel arvas enda hulgast edukamaks Arvi Kirikali – kohusetundliku laulumehe, kel tarvis proovides ja esinemas silmapaistvalt kaugel käia.

„Kapellis on kõik väga tublid. Kõigist üle on aga Ülo Nõlvak, kes on andekas pillimängus ja lahke abimees muudeski toimingutes,“ ütles juhendaja Liidi Vaino. Tabivere senioride tantsurühmast sai tunnustamise osaliseks nooruslik Maila Valt, Tabivere huviteatrist karakternäitleja Helgi Herman, kes käib mängimas Jõgevalt ja naisansamblist hõbehäälne Viive Aunap.

Vallavanem Kalmer Laini (muide Maarja line-tantsu

tüdrukud ootavad teda oma esinemist vaatama) ja vallavolikogu esimehe allkirjaga tunnustuskirjad ja meened andis üle vallavolikogu aseesimees Vahur Poolak.

„Seekord üllatusena tulnud väljapaistvamate isetegevuslaste tunnustamine kujuneb meie kultuuriõhtute tavaks,“ lausus Tabivere rahvamaja juhataja Terje Paalits.

JAAN LUKAS

Maarja-Magdaleena Maarahva Selts on Jõgevamaa parim kodanikuühendus

Tänavu tunnustuse „Jõgevamaa parim kodanikuühendus“ pälvinud Maarja-Magdaleena Maarahva Selts on usinasti hoolitsenud selle eest, et külaplatsid kaunid ja atraktiivsed oleksid, hoidnud paikkonnast võrsunud tuntud inimeste mälestust ning pakunud kodukandi inimestele võimalust avardada silma ringi ja õppida erinevaid oskusi.

Jõgevamaa parimaks kodanikuühenduseks tunnustamisega kaasnenud positiivseid emotsioone lahti mõtestades ütles Maarja-Magdaleena Maarahva Seltsi eestvedaja Tiia Pärtelpoeg: „Töös, mida tehakse vabatahtlikkuse alusel ja külaelu arendamine ühel või teisel viisil on ju vabatahtlik, on märkamine ja tunnustamine ikka edasi viivaks jõuks.“ Iseäranis hea meel on Pärtelpojal sellest, et viimaste päevade jooksul on seltsiga ühinenud kuus uut liiget. Sündmuste- ja ette-

võtmisterohke oli seltsile ka möödunud aasta. „Tähistasime konverentsi korraldamise ja esietenduse lavale toomisega Maarja-Magdaleena kihelkonnakoolis õppinud tulevase Eesti teatri looja August Wiera 160. sünniaastapäeva. Maarja-Magdaleena koori lauljana võttis Wiera osa ka esimesest Eesti üldlaulupeost 1969. aastal. Toimusid Maarja-Magdaleena kodukandi päev, kevad- ja sügislaudad, õppereis Avinurme puiduaita, kus seltsi liikmed said õppida leivategemist ja laastukorvi punumist. Suvises maali laagris õpiti aga looduses maalimist kunstnik Ülle Tabase juhendamisel. Aidati kaasa Maarja-Magdaleena segakoori 20. aastapäeva tähistamisele. Tervisepäeval räägiti diabeedist. Seenteemalise õppepäeva sisustas seeneteadlane Teele Jaurus Tartu ülikoolist. Suurem osa neist tegevustest on toetatud



erinevate fondide – Leaderi, KÜSK/KOP, Eesti Kultuurkapitali ja Tabivere valla poolt. Samuti on toetanud seltsi liikmed ja teised külaelanikud – kes töö ja isikliku ajaga, kes liikmemaksude näol,“ lausus Tiia Pärtelpoeg.

„Traditsioonilised sündmused jäävad püsima ka

2014. aastal ja arvan, et lisandub veel uusigi. Hetkel koostatakse arengukava. Suuremad plaanid jäävad ülejäägisse aastasse – aega, mil käivitub taas Leaderi programm,“ lisas ta.

Maarja-Magdaleena Maarahva Seltsi eesmärk on arendada tegevust erinevates

külades. „Liikmeid on meil Tabivere valla kaheksast külast ja kaugemaltki. Suuremaid projekte kirjutades ja läbi viies peame silmas kogu valla inimesi,“ ütles Pärtelpoeg.

„Head mõtted saavad teoks ja kannavad vilja,“ üt-

les eestvedaja kui palusin tal välja pakkuda seltsile moto.

„Maarja-Magdaleena Maarahva Seltsi tegevust iseloomustab mitmekülgsus ja orienteerumine mitte ainult ühele keskusele vaid suuremale piirkonnale. Tänavu tegemisi läbi viies peeti väärilt mees ka pärandikultuuri aastat,“ ütles Jõgevamaa Kodukandi Ühenduse juhataja liige ja maakonna rahvakultuurispetsialist Pille Tutt.

„Maarja-Magdaleena Maarahva Seltsi ettevõtmistes aitavad kaasa sellele, et maal püsiks kultuurielu, külakeskused on nägusad, jätkub nutikaid ideid, tegutsemislusti ja missioonitunnet,“ arvas Jõgeva maavanem Viktor Svjatõšev.

JAAN LUKAS

Vallavolikogu

17. detsembril 2013
toimus Tabivere Vallavolikogu istung

Päevakorras oli:

1. Tabivere vallavanema valimine.

Otsustati valida Tabivere vallavanemaks Kalmer Lain.

2. Tabivere Vallavalitsuse liikmete arvu ja struktuuri kinnitamine.

Otsustati kinnitada 3-liikmeline vallavalitsus, Vallavanem ja 2 vallavalitsuse liiget.

3. Tabivere Vallavolikogu alatiste komisjonide moodustamine.

Otsustati moodustada 3 vallavolikogu alatist komisjoni: revisjonikomisjon 3-liikmeline, majandus- ja eelarvekomisjon 14-liikmeline ja valla elu korraldamise komisjon 9-liikmeline.

4. Tabivere Vallavolikogu alatiste komisjonide esimeeste valimine.

Tabivere Vallavolikogu alatise majandus- ja eelarvekomisjoni esimeheks valiti Andrus Nõmmisto, revisjonikomisjoni esimeheks valiti Riina Jääger ja alatise valla elu korraldamise komisjoni esimeheks valiti Veikko Soikonen.

5. Tabivere Vallavolikogu alatiste komisjonide aseesimeeste valimine.

Tabivere Vallavolikogu alatise majandus- ja eelarvekomisjoni aseesimeheks valiti Riina Jääger ja alatise valla elu korraldamise komisjoni aseesimeheks valiti Ivo Romet.

6. Tabivere Vallavolikogu revisjonikomisjoni liikmete valimine.

Tabivere Vallavolikogu revisjonikomisjoni liikmeteks valiti Veikko Soikonen ja Sirje Simmo.

7. Tabivere Vallavalitsuse liikmete kinnitamine ja eelmise vallavalitsuse liikmete kohustustest vabastamine.

Tabivere Vallavalitsuse liikmeteks kinnitati Kalmer Lain, Tarmo Raudsepp ja Piret Siivelt.

Eelmise vallavalitsuse liikmed Mati Põldma, Ivar Karina ja Eve Tepaskent vabastati vallavalitsuse liikme kohustustest.

8. Tabivere Vallavolikogu alatiste komisjonide koosseisude kinnitamine.

Tabivere Vallavolikogu alatiste komisjonide koosseisud kinnitati alljärgnevalt:

Majandus- ja eelarvekomisjon – Andrus Nõmmisto, Riina Jääger, Vahur Poolak, Jaago Roosman, Allar Aardevälja, Marili Kaasik, Anne Tein, Sirje Simmo, Indrek Kaarmäe, Elle Kaljurand, Rannar Raantse, Raul Rääsk, Arthur Vaher, Guido Soosaar;

Revisjonikomisjon – Riina Jääger, Veikko Soikonen, Sirje Simmo;

Valla elu korraldamise komisjon – Veikko Soikonen, Ivo Romet, Liia Koorts, Toomas Rosenberg, Kristi Jaanus, Katrin Kaalep, Inna Vesi, Enn Pärtelpoeg, Kirsti Kadaja-Prodanets.

9. Esindajate ja nende asendajate nimetamine Jõgevamaa Omavalitsuste Liidu volikogusse.

Tabivere Vallavolikogu esindajaks Jõgevamaa Omavalitsuste Liidu volikogusse nimetati Sirje Simmo ja tema asendajaks Vahur Poolak.

Tabivere Vallavalitsuse esindajaks Jõgevamaa Omavalitsuste Liidu volikogusse nimetati Kalmer Lain ja tema asendajaks Tarmo Raudsepp.

10. Esindajate ja nende asendajate nimetamine Eesti Maaomavalitsuste Liidu Maapäeval.

Tabivere Vallavolikogu esindajaks Eesti Maaomavalitsuste Liidu Maapäeval nimetati Sirje Simmo ja tema asendajaks Vahur Poolak.

Tabivere Vallavalitsuse esindajaks Eesti Maaomavalitsuste Liidu Maapäeval nimetati Kalmer Lain ja tema asendajaks Tarmo Raudsepp.

11. Tabivere Vallavolikogu esindaja nimetamine J.V. Veski nimelise Maarja Põhikooli hoolekogusse.

Tabivere Vallavolikogu esindajaks J.V. Veski nimelise Maarja Põhikooli hoolekogusse nimetati Enn Pärtelpoeg.

12. Avalikuks kasutamiseks määratud erateede nimekirja kinnitamine ja teehoiu korraldamise eest vastutava isiku nimetamine.

Kinnitati avalikuks kasutamiseks määratud uute erateede nimekiri ja nimetati Ivar Karina teehoiu korraldamise eest vastutavaks isikuks.

13. Vallavanemale töötasu määramine.

Vallavanemale määrati töötasuks 1500 eurot kuus.



Head inimesed!

Kalmer Lain
vallavanem

Head tegusat 2014. aastat!

Aasta 2013 on ajalugu ja seal tuleb kaasa võtta positiivsed emotsioonid ning head mõtted. Uus aasta on tõiselt alanud. Suur töö käib vallaeelarve ja arengukavaga. 6. jaanuaril toimus Tabivere rahvamajas rahvakoosolek koos rongliikluse korraldaja Elroni esindajatega. Hea meel oli näha nii palju Tabivere

rahvast olulist teemat kuulamas, kaasa rääkimas ja oma ettepanekuid tegemas. Aitäh teile ja kõigile rongiküsitluses osalejatele. Elroni esindajatest oli kohal juhatusel liige Riho Seppar ja müügi- ja turundusjuht Norbert Kaareste, kes tutvustasid uusi sõiduplaane, piletisüsteemi, ronge ja arenguid sõiduplaanide osas. Sõiduplaanid muutuvad tihedamaks

alates 1. juunist kui lisandub uusi ronge. Elroni juhid selgitasid, miks on sellised sõiduplaanid ja miks ikka kõik rongid ei peatu Tabiveres. Tunnustada tuleb Tabivere vallavolikogu liiget Rannar Raantset, kelle asjakohased küsimused ja ettepanekud hoidsid teemat väga hästi üleval. Ja millele Elroni esindajatel argumenteeritud vastuseid polnud kui lähtuda inimeste vajadustest ja regionaalpoliitikast. Tänu sõnad tuleb öelda ka Jõgeva maavanemale, kelle tegevus on aidanud kaasa probleemi teadvustamisel ja kellega me koos jätkame läbirääkimisi paremate tingimuste üle. Täna väljapakutud sõiduplaanid

ei rahulda inimesi, valda ega maavalitsust. Töö jätkub.

Kultuuriministeerium kuulutas koostöös Eesti Olümpiakomiteega tänavuse aasta liikumisaastaks, mille eesmärk on tõsta teadlikkust liikumise olulisusest ning seeläbi suurendada liikumisharrastusega tegelejate osakaalu Eesti elanikkonnas. Jõgeva maakonnas on sellega teadlikult tegeletud pea 10 aastat kui Jõgeva maavalitsuse terviseendajana asus tööle Eha Anslan, kelle töötulemusena on ka Tabiveres terviseendajad pikaajaliselt tegeldud.

Soovin kena talve ja head liikumisaastat!

Vajaduspõhine peretoetus

Vajaduspõhine peretoetus on toetus, mida makstakse toimetulekutoetust saavatele lastega perekondadele, samuti allpool vajaduspõhise peretoetuse sissetulekupiiri elavatele lastega perekondadele. **Vajaduspõhine peretoetus määrab ja maksab kohalik omavalitsus riigieelarvelistest vahenditest.**

Kui perele vajaduspõhise peretoetuse taotlemisele eelnenud kuu eest toimetulekutoetust ei määratud, siis arvestatakse välja perekonna vajaduspõhise peretoetuse sissetulekupiiri.

Vajaduspõhise peretoetuse sissetulekupiiri aluseks on Statistikaameti poolt eelarveaastale eelneva aasta 1. märtsiks viimati avaldatud suhtelise vaesuse piir. **Vastavalt 2014. aasta riigieelarve seadusele on vajaduspõhise peretoetuse sissetulekupiir 2014. aastal perekonna esimesele liikmele 299 eurot kuus ja igale järgnevale vähemalt 14-aastasele perekonnaliikmele 149.50 eurot kuus ning alla 14-aastasele perekonnaliikmele 89.70 eurot kuus.**

Pere vajaduspõhise peretoetuse sissetulekupiiri arvutatakse taotlemisele eelneva kolme kuu sissetulekute põhjal.

Vajaduspõhise peretoetuse suurus on alates 1. juulist 2013 kuni 2014 aasta lõpuni 9.59 eurot kuus ühe lapsega perele ja 19.18 eurot kuus kahe ja enam lapsega perele. Alates 2015. aastast toetuse suurus kahekordistub, st. 19.18 eurot kuus ühe lapsega perele ja ning 38.36 eurot kuus kahe ja enam lapsega perele. Vajaduspõhine peretoetust määratakse taotlemisele järgneval kolme kuuks.

NÄIDE: Vajaduspõhine peretoetust taotleb 4-liikmeline pere, kus on 2 täiskasvanut, üks 14-aastane või vanem laps ja üks alla 14-aastane laps.

Sellise perekonna vajaduspõhise peretoetuse sissetulekupiir 2014. aastal on 687.70 eurot (299+149.50+149.50+89.70=687.70). Pere saab 2014. aastal 19.18 euro suurust vajaduspõhise peretoetust taotlemisele järgneval kolmel kuul juhul, kui perekonna kolme taotlemisele eelneva kuu keskmine netosissetulek on väiksem kui 687.70 eurot kuus või kui perele määrati toetuse taotlemisele eelneval kuul toimetulekutoetust.

HELLEL ON ÕIGUS VAJADUSPÕHISE PERETOETUSELE?

Vajaduspõhine peretoetust on õigus saada perekonnal, kelle liikmete hulka kuulub vähemalt üks lapsetoetust saav laps, kui:

1) perekonnale määrati vajaduspõhise peretoetuse taotlemisele eelnenud kuu eest toimetulekutoetust või

2) perekonna keskmine kuu netosissetulek taotlemisele eelneval kolmel kuul on alla vajaduspõhise peretoetuse sissetulekupiiri.

Vajaduspõhise peretoetuse määramisel koetakse perekonna liikmeteks abielus või abielust suhetes olevad samas eluruumis elavad isikud, nende abivajavad lapsed ja vanemad või muud üht või enamat tululikkat ühiselt kasutavat või ühise majapidamisega isikud.

Perekonna koosseisu loetakse ka perekonnast eemal viibivad õpilased juhul, kui nende rahvastikuregistrisse kantud elukoha aadressiandmed langevad kokku perekonna elukoha aadressiandmetega. Samuti loetakse perekonna koosseisu need õpilased, kelle rahvastikuregistrisse kantud aadressi andmed ei lange kokku perekonnaliikmete elukoha aadressiandmetega, kuid kelle

eest makstakse perekonnale lapsetoetust.

Kui perekonnale vajaduspõhise peretoetuse taotlemisele eelnenud kolmel kuul toimetulekutoetust ei määratud, siis sõltub toetuse saamine perekonna kolme eelmise kuu sissetuleku suuruselt.

Perekonna sissetulekute hulka arvatakse kõikide pereliikmete vajaduspõhise peretoetuse taotlemisele eelneva kolme kuu tulud, mis ei ole allpool erandina välja toodud. Näiteks arvatakse sissetulekute hulka saadud töötasu, peretoetused (v.a. kolmanda ja järgneva lapse lapsetoetust kahe lapsetoetuse määra ulatuses iga nimetatud lapsetoetust saava lapse kohta), töötuskindlustushüvitis, töötutoetus, saadud elatis, elatisabi, pension, puudega vanema toetus, tulumaksu tagastus, aga ka muud tulud, mis ei ole erandite hulgas välja toodud.

Perekonna sissetulekute hulka ei arvestata:

- ühekordseid toetusi, mida on üksi elavale isikule, perekonnale või selle liikmetele makstud riigi- või kohaliku eelarve vahenditest;
- puuetega inimeste sotsiaaltoetuste seaduse alusel makstavat toetust, välja arvatud puudega vanema toetus;
- riigi tagatisel antud õppealaenu;
- tööturuteenuste ja -toetuste seaduse alusel makstavat stipendiumi ning sõidu- ja majutustoetust;
- õppetootuste ja õppelaenu seaduse alusel makstud vajaduspõhise õppetootust;
- riiklike peretoetuste seaduse alusel makstavat kolmanda ja järgneva lapse lapsetoetust kahe lapsetoetuse määra (st 19.18 euro) ulatuses iga nimetatud lapsetoetust saava lapse kohta;
- vajaduspõhine peretoetust.

Kui perekonnale määrati vajaduspõhise peretoetuse taotlemisele eelnenud kolmel kuul toimetulekutoetust, siis kolme eelmise kuu sissetulekuid ei arvestata.

TOETUSE TAOTLEMINE

Vajaduspõhine peretoetust saab perekonnas taotleda see inimene, kellele makstakse vähemalt ühe perekonnaliikmete hulka kuuluva lapse eest lapsetoetust. Seejuures peavad lapsed olema lapsetoetuse saajad toetuse taotlemise kuul.

Toetuse taotlemiseks tuleb esitada hiljemalt kuu viimaseks tööpäevaks avaldus valla- või linnavalitsusele, kelle halduspiirkonnas pere elab.

Avalduses märgitakse ära kõikide perekonnaliikmete nimed ja nende isikukoodid või sünniajad.

Kui perekond eelmisel kuul toimetulekutoetust ei saanud, siis tuleb avaldusele lisada dokumendid, mis tõendavad perekonnaliikmete avalduse esitamisele eelnenud kolmel kuul saadud netosissetulekut. Juhul, kui mõni perekonnaliige on maksnud elatist, siis tuleb lisada ka dokumendid, mis tõendavad toetuse taotlemisele eelnenud kolmel kuul makstud elatise suurust.

Otsuse toetuse määramise kohta teeb valla- või linnavalitsus kümne tööpäeva jooksul pärast kõigi otsuse tegemiseks vajalike dokumentide esitamist. **Vajaduspõhine peretoetus määratakse kolmeks avalduse esitamisele järgneval kolme kuuks ning toetus makstakse välja hiljemalt iga kuu 20. kuupäevaks.**

Täiendav teade elukohajärgsest kohalikest omavalitsusest ja veebilehekülgedelt: <http://www.sm.ee> või <http://www.lastetoetused.ee>

Teadaanne

Tabivere vallavalitsus palub valla elanikel korrastada oma elukohaandmed (aadressandmed, sideandmed) rahvastikuregistris, et kõik vajalikud teated ja kirjad jõuaksid kohale. Näiteks siseministeeriumi andmetel tagastati 2013. aasta valimistel üle 13 000 valijakaardi, mis ei jõudnud aadressaadressi. Üheks põhjuseks olid aadressandmed rahvastikuregistris, mis ei vastanud tegelikkusele.

Oma aadressandmeid saab iga inimene ise vaadata internetikeskkonnas www.eesti.ee, kuhu saab siseneda ID-kaardi, Mobiil ID või panga kaudu. Kallid inimesed, kes te elate Tabivere vallas, kuid olete kantud mõne teise omavalitsuse registrisse. Kutsume teid määratlema rahvastikuregistris oma elukohaks tegelik elukoht. Kui te vahetate elukohta, siis rahvastikuregistri andmeid ei muudeta automaatselt, vaid inimene peab esitama elukohateate, mille alusel ametnik teeb rahvastikuregistrisse vastava kande. Ka vallapoolsete toetuste, soodustuste ja lasteaiakohtade taotlemisel on oluline omada elukoha registreeringut Tabivere vallas. Kui te seda siiski mõjuval põhjusel teha ei soovi, palume tagada kehtivad sideandmed. Elukohaandmeid saab muuta Tabivere vallavalitsuses elukohateate alusel või riigiportaalis www.eesti.ee.

Kuidas ravimite eest vähem maksta?

Tänapäeval on ravimid väga kallid. Peame oluliseks, et ravimi patsiendi poolt tasutav summa ehk omaosalus ei oleks takistuseks vajaliku ravimi kasutamisel. Omaosaluse vähendamisel on oluline patsientide teadlikkus oma õigustest soodusravimite ostmisel.

Mis on toimeainepõhine ravim?

Ravim koosneb toimeaine(te)st ja abiainetest. Toimeaine ravib või leevendab haigust, seevastu abained on ravimis vajalikud selleks, et toimeaine oleks manustatav

soovitud kujul (nt tabletina, salvina, aerosoolina).

Originaalravim ja geneeriline ravim

Originaalravim on esimesena leiutatud ja kasutusele võetud uut toimeainet sisaldav ravim. Tootja on selle uue ravimi osas läbi viinud kõik vajalikud uuringud ja kliinilised katsetused ning seetõttu on ka ravim kallim.

Enamasti on see ravim patenteeritud. Pärast patendiaja lõppu (tavaliselt 6–20 aasta pärast) võivad ka teised firmad hakata seda sama toimeainega

ravimit tootma. Ning neid ravimeid nimetatakse geneerilisteks ravimiteks.

Geneeriline ravim on ohutu

Geneeriline ravim sisaldab sama toimeainet täpselt samas koguses kui originaalravim ning see avaldab organismis samasugust mõju kui originaalravim.

Geneeriline ravim võib erineva originaalravimist abiainete osas ja ravimi välimuse osas, kuid ei erine toime tõhususe, kvaliteedi ja ohutuse osas.

Toimeainepõhise retsepti alusel saab valida taskukohaseima hinnaga ravimi

Ravimit määrates kirjutab arst retseptile üldjuhul ravimi toimeaine.

Kui Eestis on müügil mitu sama toimeainet sisaldavat ravimit, siis pakub apteeker erineva hinnaga preparaate ostjale valida. Nii on ostjal võimalik valida taskukohaseima hinnaga ravim.

**ENE KIISK
Eesti Haigekassa
usaldusarst**

Näoga hariduse poole

14. jaanuaril peeti Tabivere valla arengukava hariduse töörühma teist koosolekut, sedakorda Maarja põhikoolis. Kahekümne kuuest kutsust olid kohal enam kui pooled ning toimus tõsine peamurdmine valla visioonide ja missioonide sõnastamisel.

Esmalt arutleti ühiselt, mis need visioon ja missioon üldiselt on. Vestlus elavnes, kui jõuti unistuste ülempiirni. Kas visioon peaks lähtuma materiaalistest võimalustest või ei ole võimaluid unistusi olemaski? Selle mõtte juures jaotati osalejad nelja gruppi ning ühise mõttevahetuse tulemusena tuli kirja panna

nii Tabivere valla missioon kui visioon.

Kuna tegemist oli hariduse töörühmaga, olid ka tulemused keskendunud just haridusasutustele ja õppimisvõimalustele. Oluliseks peeti, et valla koolidest saaks hariduse, mis võimaldaks õpinguid jätkata prestiižsetes gümnaasiumides. Samas mõeldi ka võimalusele tulevikus taasavada gümnaasium, mis oleks mõne kindla kallakuga. Sooviti, et nii koolide kui lasteadeade tegevustega tuleksid lapsevanemad rohkem kaasa ning toimiks haridusasutuste omavaheline koostöö, mis ai-

taks kogukonnal hariduselu rohkem väärtustada. Valla traditsiooniks võiks saada õpetajate tunnustamine, mis paneks neid tundma ennast olulisemana.

Lisaks haridusele arutleti valla maine kujundamise üle, mille tulemusel julgeks kõik uhkusega öelda, et on Tabivere valla elanikud. Mõeldi, kuidas motiveerida vallas töötavaid inimesi end siia elanikuna sisse kirjutama ning kas vallas tegutsevad vaba aja sisustamise ettevõtted võiks vallarahvale tasuta külastuspäevi pakkuda. Ühiselt leiti, et puudu on õnnelikust peredest, kes tahaks osaleda

valla üritustel ning tunneksid end seeläbi tähtsa osana kogukonnast.

Mõtteid valla missiooni üle oli veel ja veel ning paljud neist kooli ja haridustöötajaid rohkem väärtustades. Rühmatööde tulemuse võttis tabavalt kokku Maarja põhikooli direktor Liidia Lobareva: „Selline valla arengukava oleks vägagi näoga hariduse poole!“.

KRISTIINA RAJA
Maarja põhikooli
huvijuht

Väärtuskasvatuse kool 2013 – Tabivere gümnaasium Unistada tuleb suurelt ja seada kõrgeid eesmärke

Kaasaegne kool peaks keskenduma iga õpilase individuaalsete võimete väljaarendamisele ning loovust, ettevõtlikkust ja õpihimo toetava arengukeskkonna loomisele, see aga vajab teistsugust hindamismudelit, kui riigieksamitulemuste alusel koolide pingeritta seadmine. Tabivere gümnaasium liigub kolmandat õppeaastat 21. sajandi kooli vaimus, keskendudes väärtuspõhisele juhtimisele. Muutumas on õpetuse sisu, kasutame tulevikku suunatud õppevahendeid ja -meetodeid. Olulisel kohal on koolikultuuri kujundamine, et igaüks võtaks endale vastutuse arengu ja tulemuste eest, oleks loov ning lugupidav enda ja teiste suhtes.

2012. aastal asusid TÜ eetikakeskus, haridus- ja teadusministeerium ja TÜ haridusuuringute ja õppekavaarenduse keskus arvuks koostööpartneritega välja töötama hea kooli mudelit, mille sihiks on saavutada ühiskondlik kokkulepe hea kooli aspektides ning leida need mõõdikud, mis kooli headust kõige paremini näitavad. Hea kooli mudel rakendab kujundava hindamise põhimõtteid koolide hindamises, pannes suurt rõhku kooli eneseanalüüsile, kogemuste vahetamisele ning toetavale tagasisidele.

Haridus- ja teadusministeeriumi riikliku prog-

rammi „Eesti ühiskonna väärtusarendus 2009–2013“ raames andis Tartu ülikooli eetikakeskus 12. detsembril 6. väärtuskasvatuse konverentsil „Hea kool. Peeglike, peeglike seina peal, kes on parim kogu maal?“ üle tiitli „Väärtuskasvatuse kool 2013“, mille pälvivad Tabivere gümnaasium, Salme põhikool ja Peetri lasteaed-põhikool. Tiitli „Väärtuskasvatuse lasteade 2013“ pälvivad Tallinna Linnupesa lasteade, Tallinna Suitsupäasupesa lasteade ning lastekeskus Midrimaailm.

Sel aastal toimusid esimest korda ka „Hea kooli rajaleidja“ ja „Hea lasteaia rajaleidja“ konkursid, millel tunnustatakse koolide ja lasteadeade tehtavat tööd nendes aspektides, mis on nende vähe tähelepanu saanud, kuid on ometi väga olulised: õpilaste erinevate andekuste ja võimete maksimaalne väljaarendamine, õpilaste sotsiaalsete oskuste ja väärtushoiakute kujunemine, õpivalmidus kogu elukaare jooksul, koolimeeldivus, füüsilise ja vaimse turvalisuse tagamine, tervislike eluviiside kujundamine.

Konkursitöökaks oli koolide eneseanalüüs, keskendudes koolielu neljale valdkonnale: õppe- ja kasvatustöö, sh lõimimine ja hindamine; õppimist ja kasvamist toetav koolikeskkond; juhtimine ja



eestvedamine ning koostöö ja head suhted eri osapoolte vahel.

Žürii tunnustas „Hea kooli rajaleidja“ tiitliga järgmisi õppeasutusi: Tallinna Saksa gümnaasium, Tabivere gümnaasium, Orava põhikool, Salme põhikool, Krootuse põhikool, Pärnu Kuninga tänava põhikool, Valga põhikool, Peetri lasteaed-põhikool, Lüllemäe põhikool, Tartu Kivilinna gümnaasium, Valga Jaanikese kool.

„Hea lasteaia rajaleidja“ tiitliga tunnustati: Leppneeme lasteade, Tallinna Linnupesa lasteade, Tabasalu lasteade Tibutare, Luunja lasteade Midrimaa, Pirita lasteade, Tallinna Suitsupäasupesa lasteade, Tallinna Kivimurru lasteade, lastekeskus Midrimaailm, Pärnu lasteade Pilleripall, Tallinna

Jaan Poska lasteade, lasteade Väike Päike, Tallinna söime- de ühendus, Pärnu Kadri tänava lasteade, Vastse-Kuuste lasteade Kaari.

„Hea kooli rajaleidja“ ja „Hea lasteaia rajaleidja“ konkursil tunnustatud saavad õiguse kasutada tunnustust näitavat logo oma kooli kodulehel ja mujalgi.

Tunnustus näitab, et Tabivere gümnaasium on arenenud kiiresti kaasaegse kooli suunas, ei ole tagaajajate rollis vaid edumeelsete koolide esireas.

Artikkel toetub TÜ eetikakeskuse materjalidele: Tartu ülikooli eetikaveeb <http://www.eetika.ee/et/286171>

PIRET SHIVELT
Tabivere
gümnaasiumi direktor

Liikumisaasta algas valla talimängudega

Kultuuriministeerium on aasta 2014 kuulutanud spordi- ja liikumise teema-aastaks. Liikumisaasta eesmärgiks on seatud ühelt poolt regulaarselt liikumisharrastusega tegelevate inimeste arvu kasvamine ja teisalt liikumisharrastusega seotud ürituste ja sündmuste kaudu erinevate treeningpaikade ja võimaluste tutvustamine.

Liikumisaastat alustati Tabivere vallas 11. jaanuaril traditsioonilise Tabivere valla IX talimängude I etapi võistlustega Maarja-Magdaleena. Natuke külmakraade kogunud ilus talveilm ei lubanud veel välitingimustes võistlusi pidada, seepärast võisteldi veel tubastes tingimustes Maarja-Magdaleena põhikooli võimlas koroonas, paarisvõrkpallis ja laskmises. Tervitussõnadega avas võistlushooaja Tabivere vallavolikogu esinaine Sirje Simmo, kes ise ka võistlustel osales.

Koroonas osales 11 mees- ja 6 naisvõistlejat. Meeste koroonaturniiri pingelisest esikohavõistlusest väljus võitjana Allar Aardevälja Maarja-Magdaleena küla võistkonnast, alistades Tabivere gümnaasiumi võistkonna esindaja Erlend Kesa. Naistest oli parim Sirje Teeäär samuti Maarja-Magdaleena küla võistkonnast. Ka võistkondlikult, kus läksid arvesse kolme parema võistleja kohapunktid, saavutas esikoha Maarja-Magdaleena küla võistkond Tabivere gümnaasiumi ja OÜ Äksi Puhkemaja võistkonna ees.

Võitluslikud mängud peeti maha ka võrkpalliväljakul, kus osales kuus meeste ja kolm naiste paari. Meestest tulid võitjateks OÜ

Same võistkonna mängijad Raigo Metsaste ja Steven Meilius. Naistest olid teistest paremad Tabivere gümnaasiumi mängijad Piret Siivelt ja Mari Kipri. Võistkondlikult jäid esikohta jagama OÜ Same ja Tabivere gümnaasiumi võistkonnad.

Laskmisrajal käis täpset silma ja kindlat kätt proovimas 32 laskmishuvilist. Meestest saavutasid võrdse tulemuse 45 silmaga 50st Ivo Romet Maarja-Magdaleena küla võistkonnast ja Lauri Aunap Tabivere aleviku võistkonnast. Ümberlaskmine 44 silmaga andis esikoha siiski Ivo Rometile. Naistest oli parim laskur 35 silmaga Piret Siivelt Tabivere gümnaasiumi võistkonnast. Võistkondlik esikoht laskmises kolme võistleja tulemuste kogusummas 131 punkti 150st kuulus Maarja-Magdaleena küla võistkonnale.

Pärast I etappi asus võistkondlikult juhtima Maarja-Magdaleena küla võistkond 36 punktiga.

Järgnesid Tabivere gümnaasium 34, OÜ Äksi Puhkemaja 28, MTÜ Juula Küla Heaks 26, Tabivere vallavalitsus 17, Tabivere aleviku 15 ja OÜ Same võistkond 13 punktiga.

Talimängude II etapp toimub 1. veebruaril Tabivere gümnaasiumis suusavõistlustega, kavas on veel mees-tele lauatennis, naistele sulgpall ning meestele ja naistele kabe. Võistluste juhend ja info asub Tabivere Rahvaspordiklubi koduleheküljel: <http://sport.tabivere.net>

Aktiivset osalemist liikumisaasta üritustel!

TOOMAS ROSENBERG



LC Tabivere ja LC Palamuse korraldasid järjekordset jõululaata Tabivere rahvamajas.

Täname esinejaid: ansambli Ropka, Tabivere huvikooli ja Tabivere lasteaia lapsi, Maarja-Magdaleena segakoori, kohaletulnud müüjaid ja rahvamaja töötajaid ürituse tehnilise poole organiseerimise eest;

Loterii peaaahindadeks annetasid oma asju Mayer, Vudila, Evelini lionsilong, OÜ Isetehtu ja Tabivere lionsid, nende sugulased ja tuttavad. Täname kõiki! Loterii ja kookide müügist saadud tulu läks ühele tublile Tabivere valla noormehele oma unistuste täitmiseks – lionsite selle aasta moto on „Follow your dreams“, mille eestikeelne vaste on „Unistused teoks!“.

KADI KESA
LC Tabivere sekretär



Õnnitleme

95	LINDA VAHERMETS	27.01
90	HERBERT LOOVERE	01.01
89	VAHTA-VENDELA PILDEN	31.01
87	ELVINE-VIOLA VEIDER	06.01
86	ANNA TEDER	27.01
83	ALIIDE KÄKKI HILDA PIHLAK	26.01 10.01
82	PELAGEJA ERMEL	04.01
81	IRMA NÕEL	30.01
80	EVALD KAASIK	09.01
75	ENE-MAI KLAOS VELLO-JOHANNES PEETS VIKTOR KERTSMAN RAUL EDDOR ÜLO KARUS	12.01 29.01 17.01 11.01 08.01
70	EHA SUSI ASTA SARV LINDA UIBO TIINA VAINOMETS JÄRVI ÕUNAPUU ASTA ROOS	30.01 26.01 24.01 12.01 09.01 04.01
65	ELLO PUHM HELGI ORUMETS	19.01 16.01
60	PILLE MÖLDER SIRJE KIIK ÄRNI TAMME ALEKSANDR VASSILJEV JÜRI JAASI	31.01 30.01 16.01 12.01 10.01
55	REIN JÕEVEER VIRVE ELLAMAA	31.01 13.01
50	LUULE TULEV MERIKE LAURSON REIN ANI AIVAR KRIISA	21.01 02.01 22.01 20.01

Tabivere rahvamaja võtab alates 01.02.2014 tööle

BAARIDAAMI- KLIENDITEENINDAJA.

Töö sisu:

Klientide teenindamine rahvamajas vabaajakeskuse baaris, mini-spaa aegade broneerimine, baariruumi ja mini-spaa igapäevane puhastus ja korrashoid.

Tööaeg:

Töötaja võetakse tööle 0,5 koormusega. Tööaeg nädalalõppudel neljapäevast pühapäevani, vastavalt graafikule.

Nõudmised töötajale:

- Vähemalt keskharidus
- Aus ja korrektne
- Hea suhtleja
- Hea meeskonnatöötaja

Oma CV saata **24. jaanuariks** meilile terje@tabikas.ee
Info tel 504 4479 Terje Paalits, Tabivere rahvamaja juhataja.

Küläd, parandame infovahetust!

Armas Tabivere valla küla elanik, vaata oma külas ringi ja vali enda külale eestkõneleja/külavanem/infojagaja. Ühe küla kohta võib neid olla ka mitu. Seega on oodatud kõigi teie arust sobilike inimeste kontaktandmed. Samuti ootan reageeringut nendelt, kes ise endas tunnevad valmisolekut eelpool nimetatud rolli kanda. Idee on luua infovõrgustik kõigi külade eestkõnelejate vahel. Siis saame selle infovõrgu kaudu saata laiali nii Tabivere valla arengut puudutavat infot kui ka erinevate sündmustega seotud infot. Selleks saatke palun minu e-mailile (sirje.simmo@tabivere.ee) oma küla kontaktisiku(te) e-maili aadress, telefoni number, isiku nimi ja küla nimi.

Aktiivset aastat soovides,
Sirje Simmo
SDE Tabivere osakonna juhataja/
Tabivere vallavolikogu esimees

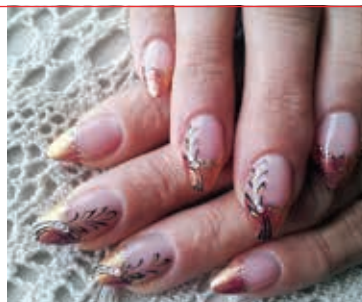
TEADE

Ajavahemikul 03.02.–09.02.2014 toimub Tabivere vallas 1. jalaväebrigadi ja Lõuna kaitseringkonna talvesõja õppus. Õppuse põhitegevus toimub RMK metsaaladel valla lääne osas.

Harjutuste käigus kasutatakse käsituliirelvade imitatsioonivahendeid, et muuta tegevus realistlikumaks, aga mis otsest ohtu kellelegi ei kujuta.

Geelküünne paigaldamine ja maniküür.

Tel 5650 8399.



TULI JA SUITS OÜ

- Ahjude, pliitide ja soemüüride, korstnate ehitamine
- Ahju võimsuse arvutame teile välja individuaalselt sõltuvalt ruumi eripäradest
- Kolletes ja lõõristikes kasutame kvaliteetset Saksa šamotti (Wolfshöher Tonwerke)
- Ahju valmise aeg kuni 5 päeva
- Kütteseadmete remont ja hooldus
- Keskkonnasäästlik kütmine
- Korstnapühkimine

Tartu- ja Jõgevamaal, vajadusel üle Eesti.
Kontakt +372 5344 2448
www.korstnapuhkija.ee



Avaldame kaastunnet Alevtinale kalli venna

VLADIMIR HRISTOVI

kaotuse puhul.

Töökaaslased Mayerist



VLADIMIR HRISTOV

20. I 1978–03.01.2014

NELLI PERAMETS

26.09.1916–14.01.2014

EDA LUKS

17.04.1947–17.01.2014

AIMAR KIRSBAUM

08.05.1948–19.01.2014



Tabivere Rahvaspordiklubi kutsub:

TABIVERE VALLA IX TALIMÄNGUD

II etapp laupäeval, 1. veebruaril algusega kell 10.00 Tabivere gümnaasiumis

Kavas: kabe, meeste lauatennis, naiste sulgpall, suusatamine

III etapp laupäeval, 15. veebruaril algusega kell 10.00 Tabivere vabaajakeskuses

Kavas: tõukekelgutamine, bowling, mälumäng.



Võistlust toetavad:



J. V. Veski nim Maarja põhikool kuulutab välja keeleajaloolase Julius Mägiste mälestusele ja Eesti lipu 130. aastapäevale pühendatud õpilaste omaloominguvõistluse teemal:

“SÜMBOLID MEIE ELUS”

Võistlustöö pealkirja võib autor sõnastada vabal valikul, kuid see peab lähtuma võistluse üldteemast. Valida saab ka järgmiste alateemade hulgast:

- (1) Vooremaa – Tabivere valla sümbol,
- (2) Öökull – Maarja põhikooli logo,
- (3) Eesti lipp 130,
- (4) Miks on Eesti lipp sini-must-valge?
- (5) Missuguse lipu teeksin Eestile/Tabivere vallale mina?
- (6) Vudila – kogu pere mängumaa;
- (7) Hanesulg – meie valla keelemeeste sümbol;
- (8) Valla kohanimede tekkelugu jne.

Võistlustööks sobivad erinevas stiilis kirjatööd, kunstitööd kui ka fotod.

Võistlustöid hinnatakse neljas vanuserühmas. Iga vanuserühma parimatele auhinnad!

Võistlustööd saata meilitsi aadressil rajakristiina@gmail.com või tuua **28. veebruariks 2014. a** J. V. Veski nim Maarja põhikooli. Samalt aadressilt saab ka lisainformatsiooni.

**OSALEMA ON OODATUD KÕIK
TABIVERE VALLA ÕPILASED!**

Maarja-Magdaleena line-tantsurühm

Alustasime tegevusega 2011. a.
Selle aasta sügisest õpetab meid
TIIA SUURTEE
vt ka <http://www.suurtee.ee>

OOTAME ENDIGA LIITUMA UUSI TANTSUSÕPRU!

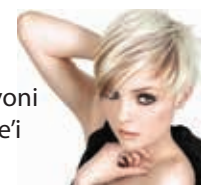
Lisainfo:
ritavahter@gmail.com, tel 501 3070
Tiia Pärtelpeog tel 520 5906



Raieõiguste ja
metsakinnistute ost.
Tel 517 4303,
argo@renlog.ee,
www.renlog.ee

Maarja Perejuuksur
avatud:
N 9.00–19.00
R 9.00–18.00

Müügil Avoni
ja Oriflame'i
tooted.



Kuulutused

Müüa **maja** Tabivere alevikus.
Info tel 5695 3043.

Müüa **toidukartulit** kojutoomisega.
Tel 5590 5112.

Teen väiksemahuliselt metallitöid,
vajadusel ka kohapeal.
Teen elektritöid vene traktoritele.
Info 524 0640, 5903 2032



Leht ilmub iga kuu kolmandal
nädalal.
Kaastöid sama kuu lehte võetakse
vastu kuu teise nädala lõpuni.
Kaastöid ja kuulutusi saab saata
katrin@vali.ee või tuua Tabivere
vallavalitsusse või raamatukokku.

Toimetaja ja kujundaja Katrin Põdra,
katrin@vali.ee, tel 776 8871.
Trükk Vali Press OÜ, vali@vali.ee,
tel 776 8877.